

# CLÔTURE ÉLECTRIQUE CONTRE LES SANGLIERS



## CE QU'IL FAUT SAVOIR POUR SE PROTÉGER DES SANGLIERS

La clôture électrique en ruban est l'un des moyens le plus efficace pour assurer la protection des terrains contre les sangliers.

Elle s'adapte à vos besoins, car le circuit électrique n'a pas besoin d'être fermé. Vous pouvez donc l'utiliser en ligne droite simple, en L, ou bien faire tout le tour d'un terrain, etc...

Les sangliers, animaux prudents lorsqu'ils ne sont pas chassés, ne franchissent pas cette clôture : ils sont bien trop méfiants.

Dans des conditions normales, ils ne la sautent pas car elle s'apparente à un « mur électrique » dont ils ne comprennent pas le fonctionnement !

Par contre, les grands animaux (cerfs et chevreuils) qui renversent habituellement les clôtures plus hautes, passeront éventuellement par-dessus sans l'abîmer.

Cependant, il ne faut oublier que le sanglier reste un animal sauvage, et que poursuivi par un chien, ou s'il l'a vraiment décidé, il forcera n'importe quelle clôture à moins que ce ne soit un mur !

## COMMENT ÇA MARCHE ?

L'électrificateur est en fait un transformateur qui, à partir des 220 volts du secteur ou des 12 volts de la batterie, multiplie le voltage par 40 (haute tension) et supprime le dangereux ampérage ; mais un peu comme une prise de courant, il y a toujours 2 fils :

— Le négatif, enfoncé dans le sol (la prise de terre) transforme le sol de votre pâture en un gigantesque fil conducteur.

+ Le positif, c'est le ruban.

Ainsi, lorsque le sanglier touche le ruban, il se « branche » de lui-même pendant une fraction de seconde. Il reçoit une violente secousse, soit au bout du nez, soit dans tout le corps.

Cette secousse, si elle provient d'un électrificateur puissant équipé d'une bonne prise de terre et d'un ruban bien installé, s'apparente, comme sensation, à un « coup de gourdin » à la volée!... Ce qui logiquement doit faire détalier le sanglier plus loin...

## UTILISER UNE CLÔTURE QUI CONDUIT BIEN LE COURANT ET SUR TOUTE SA LONGUEUR

### RUBAN ÉLECTRIQUE POUR SANGLIERS



- Large de 1 cm comporte **4 gros fils inox de 0,40 mm** de diamètre pour assurer une bonne conductibilité du courant et surtout une résistance accrue aux étincelles causées par la végétation.
- Il existe en marron foncé **M1** ou blanc **B1**.
- Vendu en bobines de 250 m ou 500 m..



### L'ÉLECTRIFICATEUR



C'est l'appareil qui sert à produire un courant fort, mais sans ampérage (donc sans danger) et à l'envoyer dans le ruban.

• Lorsque c'est possible, la **solution la plus efficace et nécessitant le moins d'attention, est d'utiliser un électrificateur branché sur le secteur Réf. E5**. Il permet d'électrifier 10 km de ruban.

• Lorsque votre clôture est située trop loin d'une prise de courant, il vous reste la solution de l'électrificateur sur batterie **Réf. E6**, (batterie, 70 A environ, type batterie de voiture, non fournie, taille L 20 cm x 17 cm x 24 cm). Il permet d'électrifier 6 km de ruban avec une autonomie de 3 semaines en moyenne.

De la borne "Clôture" sort le courant transformé. Elle est reliée à la clôture par le câble **Réf 28M** (vendu au mètre).

La borne "Terre" est reliée à la prise de terre **Réf. T1** : tube en fer galvanisé, **1,50 m de long, enfoncé le plus possible pour atteindre l'humidité du sol** avec le fil de fer fourni avec cette dernière.



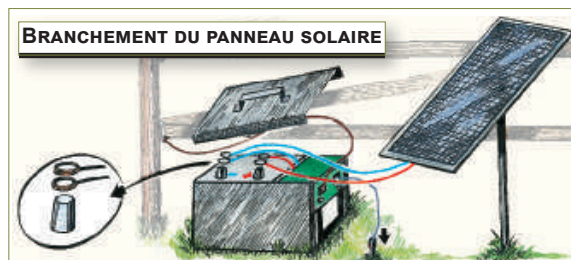
Garantis 3 ans contre tout vice de fabrication (pas garantis contre les effets de la foudre ni les surtensions)

### PANNEAU SOLAIRE

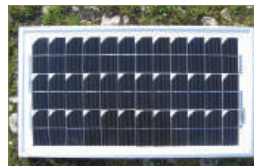
**Recharge** une batterie 12 volts d'électrificateur sur batterie au moindre rayon de soleil. Capacité 20 watts.

Dimensions : 66 x 31 cm. Orienté plein sud, un seul panneau suffit au sud de la Loire.

**Réf PS1** (support et électrificateur batterie non compris, photo non contractuelle)



**Attention : avant de relier la batterie au panneau solaire, il ne faut pas oublier de la charger !**



**Support panneau solaire** : permet de fixer facilement le panneau solaire. A rajouter à votre panneau solaire si vous n'êtes pas particulièrement bricoleur. **Réf SPS**

## LA PRISE DE TERRE

### ON DEVRAIT DIRE LA PRISE D'HUMIDITÉ DE LA TERRE.

**En théorie**, et avec nos électrificateurs sur secteur, il faudrait une prise de terre de 6 mètres de long et 20 mm de diamètre, c'est dire si la prise de terre est importante.

**En pratique :**

- Avec un sol humide et donc conducteur : une prise de terre de 1.5 mètre enfoncé dans le sol est suffisante
- La prise de terre est reliée à la borne terre de l'électrificateur grâce à un simple fil de fer galvanisé qui n'a pas besoin d'être isolé.

Les connexions devront être bien serrées.

Réf T1



### 8 FOIS SUR 10, SI VOTRE CLÔTURE « MANQUE DE PIQUANT », C'EST DE LA FAUTE DE LA PRISE DE TERRE.



• Vous n'êtes pas obligé d'installer la prise de terre de l'électrificateur juste à côté de ce dernier : Choisissez plutôt l'endroit le plus simple pour vous, le plus humide et le moins dur pour l'enfoncer dans le sol. Vous la relierez à la borne «terre» de l'électrificateur grâce à un simple fil de fer galvanisé, non isolé, fermement maintenu entre le boulon et l'écrou du collier de serrage prévu à cet effet.

• Avec un sol sec en profondeur : une solution simple consiste à enfoncer dans le sol 2 prises de terre de 1.50 à 2 mètres de long (plus votre sol est sec, plus il en faut) espacées de 2 mètres chacune et reliées entre elles par un fil de fer galvanisé.

• Ne pas se brancher sur la prise de terre de votre maison.

• Comment savoir si votre prise de terre est efficace ?

Tout simplement en la touchant.

Si vous sentez du courant, c'est qu'elle n'est pas suffisante et qu'il faut ajouter une prise de terre de 1.5 mètre, voir plus longue si possible.

En effet, si elle est trop courte et donc uniquement dans la partie sèche du sol, les sangliers sont comme isolés, et la clôture devient inefficace.

*Elle doit communiquer avec l'humidité générale du sous-sol, et mouiller le sommet de cette prise de terre ne suffit pas pour conduire jusqu'aux sabots des sangliers, parfois à 2 km de là...*

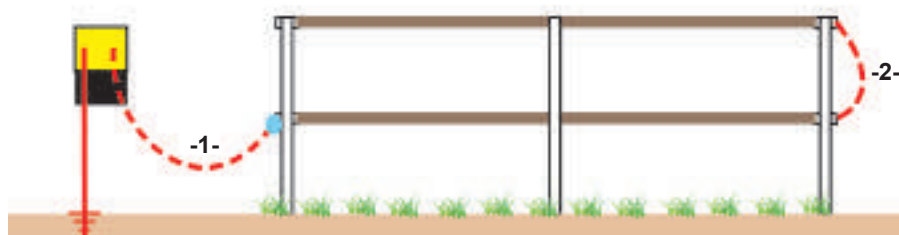


## LE CÂBLE HAUTE-TENSION POUR ASSURER LES CONNEXIONS ÉLECTRIQUES



Référence 28M

**IMPORTANT :**  
N'UTILISEZ QUE DU CÂBLE HAUTE TENSION  
(câble rond de 6 mm de diamètre)  
POUR TRANSPORTER LES 10 000 VOLTS PRODUITS PAR VOTRE  
ÉLECTRIFICATEUR.



**Bien préciser  
la longueur de câble désirée.**

**- 1 - Relie l'électrificateur à la clôture**

- Si vous avez un électrificateur sur batterie, il suffit de commander un brancheur référence 59L (1.5 m de câble + 1 connecteur).

- Sinon, il faut commander le câble Référence 28M vendu au mètre. Pour le commander, il vous faut connaître la distance entre la prise de courant et le début de votre clôture.

**Attention : ce câble ne peut pas être rallongé.**

Une de ses extrémités est dénudée et branchée directement à la borne clôture de l'électrificateur. L'autre est sertie d'un connecteur Référence 59T. On peut ainsi la fixer sur la clôture tout en assurant un

bon contact électrique.

**- 2 - Relie deux hauteurs de ruban entre elles**

Référence 59H. Bretelle de connexion longue de 65 cm comportant un connecteur à chaque extrémité. A fixer sur les tendeurs aux extrémités de clôture.

**- 3 - Assure la jonction lorsque la clôture est interrompue**

Par exemple, de chaque côté d'un portail. Vous pouvez l'enterrer ou le cacher dans l'herbe. Si des véhicules doivent passer dessus (portail), protégez-le en l'enfilant dans une gaine ou un bout de tuyau d'arrosage et placez-le dans une saignée de 15 cm de profondeur. Avec un connecteur Référence 59T (non compris) à chaque bout pour se fixer sur les tendeurs 35V.



## FIXATION DU CÂBLE 28M SUR LA CLÔTURE



**Ne branchez jamais le fil électrifié directement sur le ruban**, car il est pratiquement impossible de connecter les 4 fils inox en même temps. En effet, ils sont entrelacés avec des fils de polyéthylène de 0,50 mm, à l'endroit du contact, cela crée ainsi des arcs électriques qui endommagent le ruban.

Il est donc indispensable de toujours faire vos branchements par les boucles des tendeurs ou les boucles de jonction au milieu desquelles le ruban serpente, bien serré, assurant ainsi un contact franc avec tous les 4 fils inox. Assurez le branchement du câble grâce aux connecteurs réf **59T** sertis par **La Sanglière** avec une presse «13 tonnes» aux extrémités du câble 28M reliant la clôture. Pour ce faire, vous devez impérativement nous donner la dimension exacte du câble que

vous désirez. **Réf 59T**

## POSITIONNER LES RUBANS DE FAÇON EFFICACE (PIQUETS TOUS LES 5 MÈTRES MAXIMUM)

### LES PIQUETS "LA SANGLIÈRE" (UNIQUEMENT DISPONIBLES EN NOIR)



Notre piquet breveté « LA SANGLIÈRE »

- **Réf. 12/2** (2 rangs de ruban : 50 et 25 cm de haut hors sol)
- **Réf. 12/3** (3 rangs de ruban : 70, 50 et 25 cm de haut hors sol)

maintient le ruban sur des plans et des hauteurs différentes.

Cette disposition s'inspire du haut des camps militaires. Puisque certaines parties du corps du sanglier sont couvertes de soies isolantes, très raides, pouvant dépasser les 10 centimètres (!) le sanglier est très souvent piqué aux pattes (moins poilues que son cou, que l'on appelle aussi l'armure!), par le ruban du bas, alors qu'il croit pouvoir s'approcher avec méfiance du ruban du haut.



De plus, cette disposition très particulière des rubans assure non seulement un contact sûr, mais selon les observations sur le terrain, le laisse perplexe; il réalise l'impossibilité de franchir la clôture sans que celle-ci ait besoin d'être très haute.

Le piquet "LA SANGLIÈRE" s'enfonce facilement grâce à sa structure rigide en fer à béton, avec les extrémités pointues pour bien pénétrer dans le sol et son double ancrage dans le sol lui donne une rigidité exceptionnelle. Il comporte des "yeux" qui permettent de maintenir et isoler le ruban.

### SI VOUS PRÉFÉREZ UNE CLÔTURE VERTICALE

Vous pouvez installer du ruban électrifié, **sur des piquets droits**, si cela s'adapte mieux à votre environnement :

- Si la disposition de la végétation sur votre terrain ne permet pas d'installer des piquets à hauteurs décalées, tels que les piquets La Sanglière.
- Vous ne disposez pas de la place nécessaire à ce style de piquets
- **Votre terrain est déjà clôturé** avec du grillage, **et que cela ne suffit pas à arrêter les sangliers qui passent en soulevant ce dernier.**

**Dans ce cas, il faut bien évidemment que la clôture électrique soit installée côté extérieur de chez vous, afin que les sangliers soient «piqués» par le courant avant de pouvoir pousser le grillage.**

L'avantage de la clôture électrique est de pouvoir s'adapter à quasiment tous les problèmes :

- Soit **en utilisant la clôture déjà existante**, simplement en fixant des isolateurs sur vos piquets déjà en place (pour les grillages soulevés par les sangliers)
- Soit **en créant juste une petite clôture** discrète en limite du terrain à protéger.

**Si vous voulez une clôture haute (1 mètre hors sol), ou bien si vous ne disposez pas de la surface nécessaire pour planter des piquets La Sanglière, utilisez des piquets en fibre de verre tous les 5 mètres.** La fibre de verre est incassable, intordable, imputrescible, bref quasiment indestructible. I

De plus, avec les piquets fibre, vous pouvez installer le nombre de rangées de ruban que vous souhaitez, à la hauteur que vous souhaitez. Il faut cependant installer des piquets bois à chaque départ de clôture et aux angles pour rigidifier la clôture et pouvoir bien la tendre.

Notre piquet en fibre de verre de 12 mm de diamètre s'enfonce avec un enfonce piquet réf 49 qui ne l'abîme pas.

Hauteur : 1.30 mètre. Diamètre : 12 mm, Couleur : brun. **Référence 7B**

L'isolateur Queue de Cochon **Réf. 17F** se pince dessus à la hauteur choisie.



Isolateur Queue de cochon **Réf 17F** pour piquet en fibre de verre de 12 mm de diamètre.



Isolateur vissable **Réf 10VL** se visse soit dans le bois soit dans des chevilles enfoncées dans un mur. Long. de la vis : 3 cm. Il écarte le ruban de 9 cm.



Isolateur vissable court (4 cm de long). Longueur de la vis : 3 cm. **Réf 10VC**



Isolateur rond boulonnable pour piquet en fer. **Réf 10BC**



Isolateur Queue de cochon **Réf 10BL** se boulonne sur les piquets métalliques (trou de 5.5 mm de diamètre). Il écarte le ruban de 9 cm.



Piquet fibre de verre :  
Hauteur 1.30 m. = **Réf. 7B**



## PORTES ET EXTRÉMITÉS DE CLÔTURE



Il n'est pas nécessaire de boucler le circuit électrique, mais à chaque interruption de clôture, il vous faut un support qui vous permette de maintenir le ruban en place et de le tendre : Il faut donc installer un piquet bois, plus résistant à la tension mécanique que les piquets en fibre de verre ou les piquets "La Sanglière" à chaque porte et chaque extrémité de clôture.

A chaque fois que vous avez un arrêt de ruban de ce genre, installez un tendeur **référence 35V**. Très solide, il vous permettra de fixer et tendre le ruban correctement grâce à sa boucle en inox, afin d'avoir une jolie clôture efficace longtemps.

Il permet aussi de fixer le connecteur 59T (avec une clé de 10) et assure ainsi une connexion électrique parfaite, sans différence de voltage entre les fils inox répartis sur la largeur du ruban. La boucle est en inox et ne rouille pas (ce qui est important puisque la rouille agit comme un isolant



et amoindri donc considérablement l'efficacité de la clôture). Si vous désirez pouvoir passer en ouvrant votre clôture, il suffit d'installer une poignée isolée entre 2 tendeurs.

**Pour une clôture de longueur conséquente, il est fortement conseillé de mettre un piquet bois à chaque angle, porte et extrémité de clôture, permettant d'assurer ainsi la tension du ruban et d'avoir un ruban bien tendu.**

## BOUCLE DE JONCTION

Elles servent à assembler deux bouts de ruban de 1.3 cm de large sans faire de noeud.

Elles assurent un contact parfait de tous les fils inox des rubans, évitant ainsi les étincelles dues aux différences de voltage.

Si vous constatez une étincelle, coupez le ruban et installez une boucle de jonction.

Si vous entendez «clac-clac» dans votre radio, cela provient d'une étincelle dans le ruban.

D'autre part, elles permettent un branchement électrique (59T + 28M) à n'importe quel endroit du ruban. **Réf 39B**



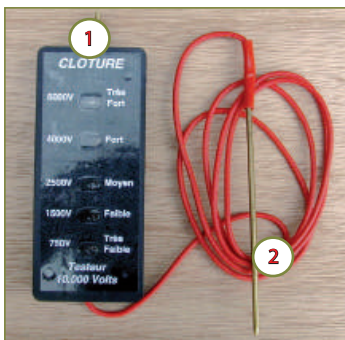
## BIEN ENTREtenir VOTRE CLÔTURE

**La clôture électrique, pour être efficace, ne doit pas toucher à la végétation.**

Plus elle sera en contact avec l'herbe ou les arbres, plus elle sera "mise à la terre" et moins elle sera efficace contre les sangliers qui envahissent votre terrain. Soit chimiquement, soit en tondant, soit les deux, l'emplacement où sera installée votre clôture.

Nos électrificateurs se « moquent » du contact de plusieurs milliers d'herbes, mais point trop n'en faut ...

## TESTER VOTRE CLÔTURE



5 lampes clignotantes vous indiquent s'il y a suffisamment de courant dans votre clôture.

Il suffit d'appliquer à plat la pointe **1** du testeur contre le ruban et d'enfoncer la pointe **2** dans le sol.

**Réf 18**

## PLAQUE DE SIGNALISATION



La loi, la courtoisie, ou la dissuasion imposent d'en placer une tous les 50 mètres.

**5 gratuites par électrificateur.**

Vendues seules  
**Réf 27**

## CONSEILS

Ne jamais débrancher la clôture : un animal aussi intelligent que le sanglier, s'il a pu franchir une clôture, parce qu'elle était débranchée ou trop faiblement électrifiée, re-tentera sa chance, au même endroit s'il a vraiment faim ou si votre pelouse est irrésistible...

Pour le sanglier, la leçon doit être permanente et brutale = on ne touche jamais à ce ruban !

Si vous avez besoin d'être guidé dans votre commande, ou si vous avez un besoin spécifique, n'hésitez pas à nous contacter au **N°Vert 08 00 06 81 78** ou au **02 38 29 64 64** ou à nous envoyer un plan de ce que vous avez à clôturer par **fax 02 38 29 61 80** ou par email **sangliere@sangliere.net**. Vous bénéficierez des 35 ans d'expériences de la Sanglière dans le monde entier : c'est la clôture électrique la plus utilisée pour les chevaux.